

МИНИСТЕРСТВО НАУКИ И ВЫСШЕГО ОБРАЗОВАНИЯ
РОССИЙСКОЙ ФЕДЕРАЦИИ
Федеральное государственное бюджетное образовательное учреждение
высшего образования
«Забайкальский государственный университет»
(ФГБОУ ВО «ЗабГУ»)

**ПРОГРАММА
вступительных испытаний
В МАГИСТРАТУРУ**

**51.04.01 Культурология,
«Современное искусство и креативные индустрии»**

ЧИТА, 2024

ТВОРЧЕСКИЕ ВСТУПИТЕЛЬНЫЕ ИСПЫТАНИЯ

51.04.01 Культурология, профиль «Современное искусство и креативные индустрии» (магистратура)

Цель вступительных испытаний по направлению 51.04.01 Культурология, профиль «Современное искусство и креативные индустрии» (магистратура) - проверка степени подготовленности абитуриентов к художественно-творческой деятельности, выявление первоначальных навыков композиционной работы, способности к абстрактному, ассоциативно-образному мышлению.

Задачами вступительных испытаний по направлению 51.04.01 Культурология, профиль «Современное искусство и креативные индустрии» (магистратура)

являются:

- выявление у поступающих сформированности образного, логического и композиционного, концептуального мышления,
- оценка знаний технологии ведения и техники выполнения изображений на плоскости,
- опыт создания и развития своих идей.

Экзамен проходит в течение одного дня в режиме реального времени. При наличии художественного опыта поступающий может предоставить портфолио и эссе.

После экзамена, на любой стадии выполнения задания под наблюдением куратора экзаменационной комиссии работа оцифровывается: получившаяся работа фотографируется и отправляется на электронный адрес приемной комиссии postupai.vzabgu@mail.ru.

Результаты оценки работ абитуриентов вносятся в экзаменационную ведомость и экзаменационные листы, подписываемые членами предметной комиссии.

Задание – авторская творческая композиция

Абитуриент должен уметь:

- мыслить абстрактными художественно-образными категориями;
- грамотно организовывать пространственную композицию;
- владеть приемами и средствами создания визуальных композиций;
- владеть культурой и техникой работы изобразительными материалами.

Содержание задания. По заданному в билете эмоциональному образу или «концепции» (например: весеннее настроение, праздничный город, космос, ностальгия и т.п.) цветом, формой, линией и пятном, ритмами, масштабами, соразмерностью, нюансами и контрастами а также другими приемами, средствами и механизмами передать образно-ассоциативное восприятие предложенной темы.

Этапы работы:

1. Получить тему, согласно выданному билету.
2. На формате А2 выполнить ассоциативную композицию по заданной теме.
3. Выразить формальными или художественно-изобразительными средствами заданный образ (при необходимости и в зависимости от выбранной техники (реалистическая, формальная, декоративная, абстрактная) передать объём, материальность элементов композиции).

4. Ритмически и пластически организовать элементы формы, определить композиционный центр. Создать целостную композицию.

Время выполнения задания: 4 часа.

Абитуриент должен иметь следующие материалы.

1. Несколько хорошо заточенных простых карандашей различной твердости от Т(Н) до 3М(3В).
2. Мягкую резинку.
3. Канцелярский нож (для заточки карандашей).
4. Кнопки или бумажный скотч.
5. 1 лист ватмана (формата А2).
6. Несколько листов формата А4 для эскизов.
7. Художественная гуашь или акварель, или другие материалы (пастель, масло(+ остальные необходимые для него материалы) и т.д.)
8. Кисти (белка, колонок, синтетика – в зависимости от выбранной техники)
9. Тушь, перья, линейку, циркуль, фломастеры, черную гелевую ручку и т.п. (при необходимости)
10. Клей и другие материалы дополнительно на усмотрение студента.

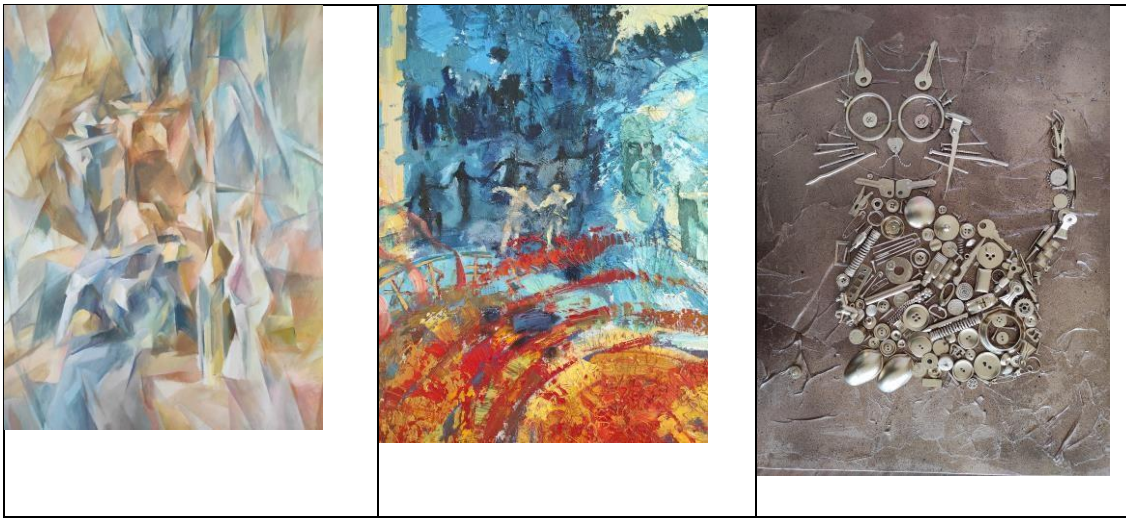
Основные требования к результату задания:

При выполнении композиции необходимо уделить внимание грамотному композиционному решению (построению и взаимосвязи элементов в пространстве), гармоничному цветовому решению (выявление характера формы элементов, эмоционального звучания, посредством цвета), соответствию колористического и композиционного решения заданному девизу. Для организации ритмического строя композиции необходимо правильное распределение цветовых тонов.

Для целостности композиции в цветовой гамме должен быть выделен ведущий тон. Также абитуриент должен организовать соотношения по светлоте цветовых тонов. Соблюдения соотношений по светлоте и количеству тонов поможет грамотному построению композиции.

Примеры работ:





Требования к портфолио

При поступлении абитуриент может представить на рассмотрение свое портфолио, в которое могут входить примеры его творческих работ за последние несколько лет. Старайтесь представить примеры самых лучших и современных работ, наиболее полно отражающих ваши персональные способности в области творческих дисциплин. Требования к диапазону и стилистике представляемых работ являются достаточно широкими. Могут быть представлены любые авторские разработки и проекты в таких областях, как графика, рисунок, живопись, текстиль, фотография, декоративное искусство, дизайн, веб-дизайн, анимация и т. д.

Прежде всего, приемная комиссия хотела бы видеть, насколько хорошо вы можете создавать и развивать свои идеи; поэтому, помимо портфолио, необходимо предоставить также скетчбуки с эскизами, альбомы, дневники проекта (статьи, эссе, если таковые имеются).

Портфолио необходимо предоставить в онлайн формате (желательно в формате PDF / Powerpoint-презентации) со ссылкой на файл в облачном хранилище (google drive, yandex drive, и т.п.). Рекомендованное количество творческих работ в портфолио: от 5 до 10 работ.

При рассмотрении учитывается уровень представленных работ, однако, косвенно оценивается и качество оформления портфолио.

Помимо портфолио желательно предоставить мотивационное эссе (объем 300-500 слов). О чём писать в эссе: расскажите, почему хотите учиться по Программе. Нам интересно, какой творческий опыт у вас есть, в каких направлениях вы уже любите работать. Если у вас есть любимый дизайнер или художник, обязательно расскажите, почему их работы так важны и дороги вам.

Нормы оценивания экзаменационных заданий, портфолио и эссе

Все виды работ оцениваются по 100-балльной системе

Таблица №1. Критерии оценки

Количество баллов	Критерии
<i>до 20 баллов организация композици- онной структуры в формате</i>	Знание построения гармоничной композиции (выбор масштаба и расположения композиции пространственной структуры на листе формата, составление целостно организованной пространственной структуры, пропорциональные соотношения между элементами пространственной структуры).
<i>до 30 баллов работа с художественным образом</i>	Образно-пластическое решение. Умение раскрыть тему, выбрать соответствующие приемы, средства композиции. Способность создать новый авторский оригинальный образ, отличающийся новизной.
<i>до 30 баллов приемы, средства, техника со- здания композиции</i>	Выявление линейно-конструктивной моделировки поверхности форм (линейно-конструктивное построение пространственных форм, передача формы и объема модели в пространстве – «рисование насквозь», передача объема модели с помощью легкой светотени, использование законов перспективы при рисовании по представлению). Тональное решение. Графическая культура (владение техникой выполнения
	рисунка, живописного, декоративного изображения, а также художественно-графическими материалами). Владение графическими и/или живописными, декоративными приемами создания композиции.
<i>до 20 баллов общая вырази- тельность, целост- ность</i>	Целостность и цельность композиционного и тонального решений. Грамотное использование материалов, аккуратность. Общая художественная выразительность
100 баллов	итого